

## Attività Fondazione Lu.V.I. Onlus

La Fondazione **Luogo di Vita e di Incontro (Lu.V.I. Onlus)** è stata istituita il 30 giugno 1999 per facilitare la realizzazione del progetto "Cascina Brandezzata" elaborato da un gruppo di lavoro costituitosi nel 1997 presso l'Istituto Europeo di Oncologia. Il progetto, presentato dall'IRCCS Ospedale Maggiore (ora Fondazione Policlinico) alla Direzione Generale Sanità della Regione Lombardia, è stato approvato dalle Autorità regionali ed è stato finanziato dal Ministero della Salute con 1.084.599 Euro (Legge 39/99) [Fig. 1].

Il progetto, inserito nella rete assistenziale per le cure al termine della vita, si propone di trasformare uno "spazio dimenticato" [la Cascina Brandezzata sita a Milano in Via Ripamonti, 424] in "**Luogo di Vita e di Incontro della Comunità**". La ristrutturazione dell'antica Cascina lombarda prevede le seguenti trasformazioni: la "Casa Padronale" e le "Stalle" verranno trasformate in un *Hospice* che sarà gestito con la collaborazione della Fondazione Lu.V.I. Onlus; la "Dimora dei Salarati" diventerà in parte un *Day Hospice* gestito direttamente dalla Fondazione Lu.V.I. Onlus e in parte sarà sede di un *Centro Universitario di Formazione e Ricerca* nelle malattie inguaribili e terminali; il "Deposito attrezzi agricoli" diventerà spazio di intrattenimento, laboratorio artistico e palestra per i Pazienti assistiti nell'*Hospice* e nel *Day Hospice*.

Pertanto, in Cascina Brandezzata si svolgeranno le seguenti attività:

### 1) Assistenza

a) *Hospice Cascina Brandezzata* - "Casa per Pazienti terminali non assistibili al loro domicilio" (1° lotto già completamente realizzato [Fig. 2]; 2° lotto in fase di completamento) [Fig. 3]. La struttura prevede 12 camere con servizi per ospitare dodici

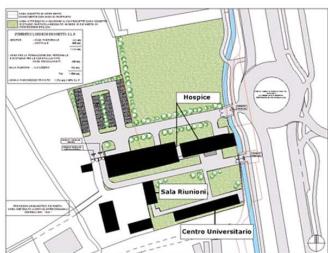
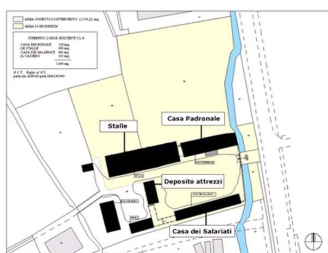


Fig. 1: Planimetria della Cascina Brandezzata prima e dopo la ristrutturazione



Fig. 2: Primo lotto dei lavori (completato)



Fig. 3: Secondo lotto (in fase di iniziale ristrutturazione)

pazienti con un accompagnatore; spazi per l'assistenza (palestra, ambulatorio) e l'intrattenimento (soggiorno con tisaneria, laboratorio artistico) [Fig. 4].

b) *Day Hospice* - “Centro diurno per 6 pazienti con malattia inguaribile e terminale già assistiti dai Servizi domiciliari”. Il Day Hospice avrà sede al piano terra della Dimora dei Salariati

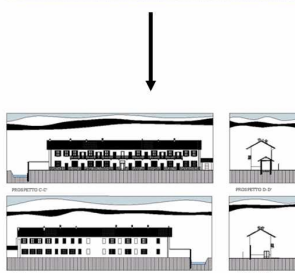


Fig. 5: Progetto edilizio per la ristrutturazione della “Dimora dei Salariati” in Day Hospice e Centro Universitario di Ricerca.

ristrutturata (Fig. 5 e 6). E' previsto che i Pazienti arrivino la mattina alle 8 per essere riaccompagnati a casa la sera. I malati saranno inseriti in un programma assistenziale [igiene personale, fisioterapia, brevi prestazioni terapeutiche (es. 1-2 sedute di radioterapia palliativa nel vicino Centro di Radioterapia IEO), intrattenimento con musicoterapica e laboratorio artistico]. Il Centro diurno potrebbe essere di supporto a quelle famiglie disponibili ad assistere il loro familiare a casa purché sia garantita la possibilità di svolgere di giorno un'attività lavorativa irrinunciabile.



Fig. 4: Planimetrie piano



Fig. 6: I lavori di ristrutturazione del 3° lotto sono in fase di avvio

## 2) Formazione e Ricerca

La Fondazione Lu.V.I. Onlus ha promosso l'attivazione del “Centro Universitario per le Cure Palliative nelle malattie inguaribili e terminali”. Il Centro Universitario è stato istituito con Decreto Rettorale 8/10/2003. Il Centro Universitario, per ora ospitato presso la sede di Fondazione Floriani, avrà sede definitiva al 1° piano della *Dimora dei Salariati*, adeguatamente ristrutturata, di “Cascina Brandezzata” [Fig. 5/6].

Le attività del Centro sono:

### \* Formazione

*Formazione pre-laurea:* diverse attività didattiche per Studenti della Facoltà di Medicina di Milano (Corso di Laurea di Medicina, di Infermieristica, ecc).

*Formazione post-laurea:*

- Master Universitario interprofessionale per Medici, Infermieri, Fisioterapisti, Psicologi, Assistenti Sociali, ecc: attualmente alla 11<sup>a</sup> edizione coinvolge nella sua rete formativa diversi Centri e Servizi con larga e visibile esperienza nell'assistenza ai pazienti terminali.
- Corsi di Perfezionamento e di Aggiornamento per Operatori interessati ad approfondire alcune tematiche relative alla Medicina palliativa nelle malattie avanzate inguaribili e terminali (in particolare i Medici di famiglia responsabili della “Continuità assistenziale”).

- Corso di formazione per Assistenti familiari di pazienti con malattie neurologiche avanzate inguaribili (es. S.L.A., stati vegetativi permanenti, ecc) nell'ambito della Ricerca Finalizzata (Rete Cure palliative per malattie inguaribili e terminali nel territorio area sud di Milano).
- Corsi per Volontari.

\* Ricerca

- Promozione ricerca nel settore della Medicina Palliativa (che è “ricerca povera” in quanto sinora poco supportata dalle Agenzie di Ricerca pubbliche e private e dalle Case Farmaceutiche). La Fondazione Lu.V.I. supporta l’iniziativa del Centro Universitario di ricerca con un finanziamento di 100.000 Euro per anno. Nel 2005 sono stati finanziati 23 progetti di ricerca (vedi nel sito [www.fondazione.luvi.it](http://www.fondazione.luvi.it)).
- Progetti di Ricerca promossi o fortemente sostenuti dalla Fondazione Lu.V.I. Onlus:
  - Ricerca finalizzata “Rete di Cure Palliative per malattie inguaribili e terminali nel territorio Area Sud Milano” (Ministero della Salute, 2005). Il progetto, approvato dal Ministero della Salute con finanziamento di 300.000 Euro (la Fondazione Lu.V.I. co-finanzia con ulteriori 290.000 euro), è in fase di svolgimento e rappresenta uno studio di fattibilità di un modello organizzativo di rete assistenziale per le Cure palliative in un territorio circoscritto (area sud Milano in cui ha sede la Cascina Brandezzata). Il Responsabile Scientifico del progetto è il Presidente della Fondazione Lu.V.I. mentre il Centro Universitario partecipa insieme ad altre 9 Unità Operative che rappresentano nodi della rete nel territorio area sud Milano [allegato 2].
  - Progetto “*Il dolore nel paziente con cancro*”. La ricerca multicentrica coinvolge per ora 48 Centri coordinati dall’Istituto M. Negri di Milano (vedi [www.crcmarionegri.it/cancerpain](http://www.crcmarionegri.it/cancerpain)). Il Progetto è sponsorizzato da Grunenthal-Formenti Italia, con la partecipazione attiva di Fondazione Lu.V.I. Onlus.

**3) Informazione / Educazione** della cittadinanza ai problemi della assistenza socio sanitaria per i pazienti con malattie avanzate inguaribili e terminali.

- La Fondazione Lu.V.I. Onlus e il Centro Universitario di ricerca organizzano Convegni e Manifestazioni pubbliche finalizzati a sensibilizzare la Cittadinanza alle problematiche delle fasce più fragili della popolazione tra cui vanno considerati i pazienti terminali con le loro famiglie.

In sintesi il Progetto Cascina Brandezzata prevede la ristrutturazione di un antico cascinale lombardo, da tempo non più utilizzato, per realizzare un "*Hospice*" (che sarà gestito con la Fondazione Lu.V.I.) e un *Day Hospice* (gestito direttamente dalla Fondazione Lu.V.I) per pazienti con malattie inguaribili e terminali assistiti nella rete assistenziale socio sanitaria residente nel territorio di riferimento. In Cascina Brandezzata avrà sede il Centro Universitario di ricerca per le Cure palliative nelle malattie inguaribili e terminali che, in prospettiva, potrebbe evolvere in Dipartimento Universitario per la Medicina palliativa. L’esistenza di un Hospice e di un Day Hospice è occasione per sviluppare iniziative di formazione nella assistenza socio sanitaria di pazienti terminali, di cui particolarmente importanti saranno le future edizioni del Master Universitario interprofessionale “Cure palliative al termine della vita”. Il Centro Universitario con il supporto di Fondazione Lu.V.I. intende promuovere l’informazione e l’educazione della Cittadinanza (“Movimento Hospice” per sviluppare una maggiore consapevolezza nel territorio dove esistono le "radici sociali" dei pazienti assistiti nell’Hospice e nel Day Hospice).

Per completare il progetto Cascina Brandezzata sono necessarie ulteriori consistenti risorse economiche. Il finanziamento del Ministero della Salute e della Fondazione Lu.V.I hanno permesso di coprire i costi di ristrutturazione edilizia di Cascina Brandezzata (circa 4.029.425 Euro). Per realizzare le iniziative future nel settore della Formazione e della Ricerca, il Centro Universitario avrà necessità di adeguati finanziamenti. Analogamente la formazione e il reclutamento degli Operatori socio-sanitari dell'Hospice e del Day Hospice e la iniziale gestione delle attività assistenziali richiederanno ulteriori risorse economiche.

Recentemente per facilitare le iniziative di Fund Raising a favore della Fondazione Lu.V.I. Onlus è stato prodotto lo spot *“mi guarda, non mi guarda; mi riguarda, non mi riguarda: la peggior malattia è l'indifferenza”* ([www.fondazioneLuvi.it](http://www.fondazioneLuvi.it)).

FONDAZIONE  
LUVI



*Luogo di vita e d'incontro*