



Tesina per il 16° Corso di Formazione per la Assistenza domiciliare di Pazienti con gravi malattie neurologiche, Pazienti con malattie avanzate inguaribili anche terminali e di Persone con gravi fragilità psico-fisico-sociali - svolto in Cascina Brandezzata

Studente: Andrés Omar Quijandría Mori

Tutor: Carlos Cardona

**“Musicoterapia  
per supportare le  
funzioni respiratorie di  
Pazienti con SLA,  
Alzheimer, Parkinson e  
patologie affini”**



# D e d i c a

- A Banda Fumagagli la prima persona con SLA che ho conosciuto e per tutto quello che è rimasto di lei con noi.
- Al dott. Bruno Andreoni, Presidente di Fondazione LUVI, alla dottoressa Gabriella, a tutti gli insegnanti che ci hanno formato con le loro lezioni e al supporto di Carlos Cardona e Narda Ramirez.
- Alla PACE in ogni parte dal mondo, alla mia famiglia e a tutte le compagne dal 16° corso d'Assistenza Familiare Professionale.

# Obiettivi

- Proporre un protocollo di Musicoterapia (MT) per pazienti con SLA, Alzheimer, Parkinson e patologie affini possano usufruire di questo supporto per migliorare la loro qualità di vita.
- Condividere e conoscere le misurazioni degli effetti di un protocollo di musicoterapia sulle funzioni respiratorie di pazienti con SLA.
- Dare un approccio significativo al trattamento di MT consentendo di prevedere ogni opportunità di sviluppo per il Paziente.
- Sostenere che attraverso la MT l'Assistente Familiare Professionale possa comprendere questo approccio e possa prendere le giuste distanze dal canale verbale logico e razionale per avvicinarsi alle dimensioni umane più sottili, emotive e cognitive.

# L'Assistente Familiare e le sue conoscenze

L'Assistente Familiare lavora su ogni passo di un Paziente e si deve relazionare sempre in maniera rispettosa, dimostrando così che la formazione è la nostra professionalità acquisita su ogni mansione assistenziale (dalla più piccola alla più impegnativa), fatta in modo corretto, come principalmente:

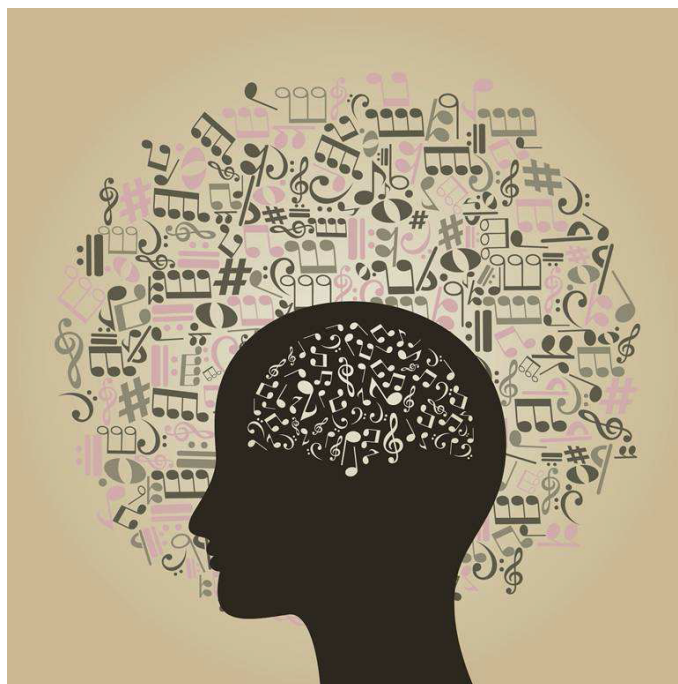
Movimentazione, faccende amministrative, gestione ventilatore conoscendo il significato di ogni tipo di allarme e corretto utilizzo delle attrezzature e apparecchi medici.

Nel corso per diventare assistenti familiari abbiamo imparato le definizioni teoriche e il modo di utilizzare le relative attrezzature come il sollevatore, il ventilatore e il defibrillatore.



# Sviluppo del tema

- Considerando il potenziale che ha la musicoterapia e il fatto che è stato dimostrato che l'assistenza multidisciplinare olistica per la SLA e le patologie affini aumenta la sopravvivenza dei Pazienti e migliora la loro qualità di vita e psicosociale.
- La MT suggerisce un'assistenza coordinata insieme a un approccio di team multidisciplinare specialistico.
- Ogni Processo sul trattamento si concentra su specifici domini di salute tra cui camminare, respirare, parlare, mangiare, attività della vita quotidiana e bisogni psicosociali.



# Il potenziale della Musicoterapia nel Modello multidisciplinare di cura nella SLA

Questo studio valuta il potenziale del trattamento musicoterapeutico per supportare la respirazione, la parola, la deglutizione e la tosse della persone con Sclerosi Laterale Amiotrofica (SLA).

Il potenziale uso clinico e la conoscenza teorico scientifica sulla SLA della MT, potenzia la presenza dall'Assistente familiare professionale, aiutando a migliorare la salute e il benessere dal suo Paziente



# **MT nella Riabilitazione Cognitiva del Paziente con Alzheimer**

La MT ha suoi benefici nei percorsi terapeutici di riabilitazione o trattamento del Paziente con Alzheimer.

**Protocollo STAM (Sound Training for Attention and Memory) (Suono Allenamento per L'attenzione e la Memoria).**

Lavoro basato sulla esperienza di utilizzare brani musicali coinvolti con delle frequenze terapeutiche di 432 Hz, che sostengono e attivano i processi di guarigione del corpo.

L'Assistente familiare professionale può avere una capacità in più per agire prontamente con la MT, in modo che il Paziente con Alzheimer possa passare dal disagio più insidioso arrivando a un stato d'animo tranquillo.



# IL MASSAGGIO SONORO CON LE CAMPANE TIBETANE SECONDO PETER HESS

Ricevere un trattamento sonoro con campane tibetane significa calmare e quietare la mente, grazie alla propagazione del suono. Si migliora complessivamente il proprio stato psico-fisico sciogliendo blocchi, riducendo lo stress, i disturbi del sonno; si allentano tensioni fisiche e mentali, si migliora la circolazione.

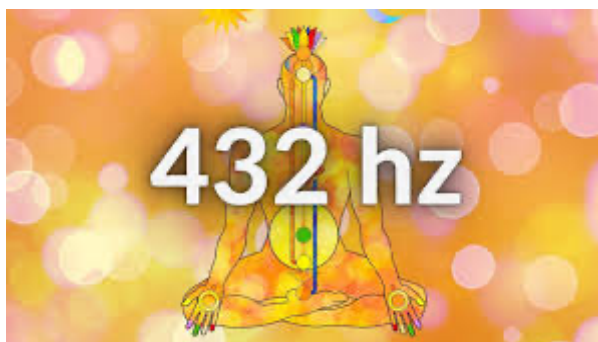


# MT – Pazienti Parkinsoniani

## **MT con malati di Parkinson in stanza multisensoriale.**

Le stanze multisensoriali per Pazienti con Parkinson non sono quelle consuete, ma consistono in un ambiente accogliente con dispositivi e mobili adatti per dare ai pazienti con Parkinson con brani musicali armonie terapeutiche con frequenza di 432 Hz, che promuovono la sincronicità tra i due emisferi del cervello secondo L'Associazione Italiana Parkinsoniani (AIP), riducendo le paure e mancanza di fiato, intensificando le percezioni su queste tipi di stanze che ridanno inclusione sociale e calmano i tremori tipici dei Parkinsoniani: così la MT agirebbe sia sui sintomi fisici e comportamentali che su quelli cognitivi.

Le stanze multisensoriale contribuiscono al corretto funzionamento di processi quali la respirazione, la digestione e la circolazione.



Esempio: Elenco di brani musicali terapeutici  
collaborazione da Carlos Cardona:

### **1.- Per svegliarsi nella mattina.**

#### **Dan Gibson's**

- Solitudes
- Exploring nature with music.
- Appalachian mountain suite.

### **2.- Per il sonno del pomeriggio.**

#### **Derek Bell**

- The mystic harps.
- Music in the celtic tradition By J.Donald Walters.

### **3.- Per svegliarsi al pomeriggio**

- Gandalf.
- Echoes from ancient dreams.

### **4.- Per il Sonno della notte.**

- Sleeping Song.
- Cesare Regazzoni.

L'importanza delle discipline olistiche e nel prendersi cura delle persone fragili a domicilio (Viviana Pelucchi e Lina Rossini).

# Conclusioni

- I risultati conclusivi suggeriscono che la MT pertanto rappresenta uno strumento efficace per sostenere le funzioni respiratorie nei pazienti con SLA o malattie affini.
- Gli Assistenti familiari professionali lavorano su ogni Paziente e si devono relazionare sempre rispettosamente, dimostrando così che la formazione che abbiamo avuto è diventata la nostra professionalità, acquisita su ogni mansione assistenziale (dalla più piccola alla più impegnativa) in modo corretto.
- La SICP affronta il contesto musicoterapeutico nei suoi differenti ambiti, preventivo, riabilitativo e terapeutico questo dovrebbe mettere l'assistente familiare professionale all'interno di un campo in continua evoluzione.
- È stato dimostrato che l'assistenza multidisciplinare per la SLA e per i Pazienti con Alzheimermermer aumenta la sopravvivenza delle persone e migliora la loro QoL di vita.

# Raccomandazioni

- Servono Patrocini e più pubblicità per la Fondazione LuVI e le associazioni di assistenti familiari.
- La regione Lombardia proponga e gestisca la standardizzazione di un contenuto tematico e manuale, insieme ai corsi di formazione per assistenti familiari professionali.
- Lo scopo di questa tesina è quello di fornire con la MT all'assistente familiare professionale, e a quanti possono essere interessati, uno strumento semplice che permetta una vera e propria via di cura dei Pazienti con patologie affini.

# Referenze

- Articolo Altraoce.it - MUSICOTERAPIA E SLA. QUANDO LE CURE NON CI SONO.
- Good Clinical Practice network - Protocollo di musicoterapia per supportare le funzioni bulbari e respiratorie nella SLA
- La cura del tempo.com – articolo Demenze - Stimolare i sensi nella Snoezelen Room